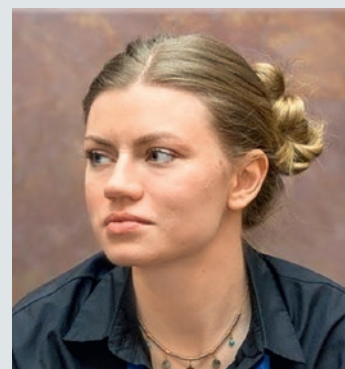


Архангельск — город множества лиц и судеб

Идентичность — ключевая характеристика любой личности и любого сообщества, сердцевина менталитета и квинтэссенция культурного кода. Формируется она в период первичной социализации, до наступления совершеннолетия, и в дальнейшем уже не меняется, лишь дополняясь новыми элементами, сохраняя усвоенный в юности базис. Переезжая в другой город, регион или страну, мы обречены оставаться «культурными беженцами», чувствующими свою психологическую отличность от большинства. Идентичность лежит в основе мировоззрения, потому так неповторимы лица и судьбы разных городов и их жителей. Одним из самых поистине уникальных в плане своей самоидентификации является город Архангельск.



Даниил Александрович КОЦЮБИНСКИЙ, научный руководитель ГРЦИ МЦСЭИ «Леонтьевский центр», кандидат исторических наук



Марта Александровна СЮТКИНА, аспирант СПб Института истории РАН, эксперт ГРЦИ МЦСЭИ «Леонтьевский центр»

Многогранная структура

Одно из ключевых свойств идентичности архангелогородцев — ее многогранность. В ходе волнообразно развивающейся истории города высвечивались две основные грани его идентичности. Во-первых, это древняя поморская грань. Как отмечает председатель общественного совета межрегионального Ломоносовского фонда, ректор (с 2010 по 2024 год) Северного (Арктического) федерального университета им. М. В. Ломоносова (САФУ) **Е. В. Кудряшова**, поморы издревле строили и деревянные лодки, и деревянные суда и на них отправлялись в дальние путешествия: «Все побережье вдоль Севморпути, все острова, архипелаги были освоены именно отсюда, из Поморья... И да, коренные архангелогородцы, пожалуй, себя с поморами идентифицируют».

Поморы торговали с норвежцами хлебом, предметами своих ремесел — меняли на рыбу. «В широком смысле вся территория Архангельской области была поморской, осваивалась хозяйственным образом поморами, и они на всей ней оставляли свой след», — отмечает **А. А. Шалев**, почетный консул Норвегии (2009–2025) и глава представительства Норвежского Баренцева секретариата в Архангельске (1996–2025).

Внутри единой поморской идентичности находятся тесно сопрягающиеся друг с другом северная, архангелогородская, двинско-заволочская, новгородско-финно-угорская идентичности. Последние две существуют преимущественно в культурно-исторической памяти (в частности, представленной большим числом финно-угорских топонимов), в музейных



Архангельские поморы, XIX в.

экспозициях и научно-популярных исторических исследованиях.

Вторая грань идентичности — общероссийская. «Историческая роль Архангельска изначально, то есть с конца XVI века, была обусловлена стратегическими интересами государственного центра. Город проектировался как ключевой транспортно-логистический узел. Эта преемственность прослеживается от допетровских времен вплоть до советского периода, когда промышленный и экспортный потенциал региона эффективно интегрировался в общесоюзную хозяйственную систему», — подчеркивает директор Ассоциации поставщиков нефтегазовой промышленности «Созвездие» **С. В. Смирнов**.

— Сегодня наша связь с федеральным центром остается неразрывной — она носит административный, финансовый и логистический характер. В данном контексте корректно говорить о стратегической взаимозависимости: Россия остро нуждается в потенциале Архангельска, в то же время вектор само-

развития города и региона объективно синхронизирован с масштабными запросами и потребностями большой страны».

Общероссийский идентичностный пласт Архангельска складывается из таких «ячеек», как «окно в Европу / в мир», «северный форпост России», «ворота в Арктику», «всесоюзная лесопилка», «столица Северного морского пути». По мнению многих наших собеседников, Архангельск оказывался нужен стране и получал дополнительный импульс к развитию только в самые трудные для России времена. В период Северной войны в Архангельске появляется Новодвинская крепость. В Континентальную блокаду начала XIX века город на Северной Двине превращается в единственный порт, куда тайно, но массово приплывают британские торговые корабли. В Первую мировую войну Архангельск принимает тысячи тонн грузов с оружием и амуницией от союзников России по Антанте. В период Второй мировой сюда приходят конвои союзников с грузами по ленд-



Архангельск, XVII в.



Ленд-лиз в Архангельске, 1943 г.

лизу: техникой, вооружением, военными материалами и оборудованием.

Вынужденная многогранность

Все вышеперечисленные грани архангельской идентичности органично дополняют друг друга, поочередно «высвечиваясь» в зависимости от внешних обстоятельств. В то же время видна драматичность этого волнообразного процесса, создающего у архангелогородцев впечатление парадоксальности их судьбы — чем труднее России, тем более востребован Архангельск, и наоборот.

В реальности скорее можно говорить о непростой задаче постоянного переосмысления экономической формулы, а вслед за ней и формулы идентичности Архангельска из-за появления или затухания тех или иных потребностей российской державы. Так было не только в последние два столетия. В XVI–XVII веках Архангельск был единственным российским морским портом, связывавшим Москву с Европой. Но пришел царь Петр и волевым решением перенес всю торговлю в Петербург. Затем Архангельск успешно развивался как центр судостроения, но пришла эпоха пароходов, и опять бюрократическим росчерком пера была закрыта судостроительная верфь в Соломбале (крупнейший остров двинской дельты и один из районов современного Архангельска). В период лесного экспортного бума, стартовавшего на рубеже XIX–XX веков, Архангельск

к 1930-м годам превратился во «всесоюзную лесопилку». Но после внезапного санкционного спада этой внешнеторговой отрасли в 2022 году город экономически замер в ожидании нового «державного арктического заказа». *«Сейчас новый виток интереса к Севморпути, к Арктике. И возможно, это станет стимулом и экономическим, и геополитическим для развития северных городов. А Архангельск в этом смысле — важная точка. Это живой, уже существующий старый порт, который может дать много энергии этому развитию»,* — надеется директор Северного морского музея **Е. А. Тенетов**.

С одной стороны, многогранная идентичность архангелогородцев помогала и помогает им успешно адаптироваться к различным «ветрам времени», дующим

из столичного центра России. С другой — ситуация вынужденной постоянной идентичностной эволюции создает тревожное самоощущение, проявляющееся в форме уже упоминавшегося «экзистенциального парадокса» — чем труднее России, тем лучше Архангельску. Как следствие, у самих архангелогородцев сформировалось отношение к своей идентичности как к спонтанно меняющейся, хотя в реальности речь идет именно о смене «высвечивающихся граней» идентичности, а не идентичности в целом.

Помимо зависимости судьбы Архангельска от капризов не только общероссийской, но и международной «розы ветров», дополнительным фактором, препятствующим формированию устойчивой структуры общегородской идентичности, является районно-островная разорванность архангелогородцев. Они в большей степени сознают себя коренными жителями тех частей города (районов, островов, поселков), в которых они обитают, нежели города в целом. Так, **Н. А. Хребтов**, заведующий отделом научно-просветительских программ Архангельского краеведческого музея, считает: *«У каждого округа в Архангельске — своя особая идентичность. И эта районная идентичность, на мой взгляд, доминирует над общегородской».*

Но даже в своей вынужденной изменчивости и разрозненности архангелогородцы стремятся обрести позитивные импульсы. Они сумели произвести на свет богатейшую и динамично развиваю-



Поморская судостроительная верфь в Архангельске

щуюся культуру, широко открытую новым веяниям: фестивальную, театральную, музыкальную, музейно-экспозиционную, креативно-индустриальную. Архангельск по праву считается «культурной столицей Русского Севера».

В то же время дефицит общегородской идентичности и, как следствие, социально-гражданской консолидации не позволяет архангелогородцам эффективно отстаивать интересы города. Например, обеспечить реставрацию городских объектов культурного наследия, добиться качественного ремонта дорог и коммунальных сетей, установить высотный регламент в центре города, привлечь масштабные и комплексные федеральные инвестиции в региональную экономику и пр.

Поморскость: упущенный шанс?

По мнению некоторых наших собеседников, шанс на устойчивую реабилитацию и консолидацию городской идентичности мог бы дать более выраженный акцент на поморской идентичности, покрывающей всю историю Архангельского края. Как отмечает доцент кафедры философии и социологии САФУ **И. Ф. Верещагин**, в период с 1990-х до начала 2000-х годов существовал общий тренд, связанный с попытками найти свою региональную идентичность в поморской идее. Теорией поморов, уточняет Кудряшова, очень активно занимался доктор исторических наук, профессор **В. Н. Булатов**, возглавлявший Архангельский государственный педагогический институт, ставший в дальнейшем Поморским государственным университетом.

На первый взгляд, системная эволюция городской идентичности в поморском направлении вполне могла состояться. В эпоху активизации торговых и культурных отношений России с Западом в Архангельске поморская грань идентичности, ориентированная на тесные контакты со странами Северной Европы, высветилась довольно ярко. Даже архангельский губернатор **А. А. Ефремов** (1996–2004) в ходе переписи населения 2002 года в графе «национальность» написал «помор». Однако начиная с середины 2010-х годов тема поморской идентичности пошла на спад и по сей

день своих позиций не восстановила. Это было хорошо заметно в ходе наших бесед с горожанами, многие из которых категорически отказывались называть себя поморами.

В настоящее время поморская грань остается актуализированной лишь в коммерческих и культурно-проектных брендах, а также в полуофициальном названии Архангельской области как Поморья. «Я думаю, что тема поморской идентичности, — резюмирует Верещагин, — это все же упущенная



Фестиваль поморской культуры в Архангельской области

возможность. Потому что сейчас, если вы спросите обычного архангелогородца, какая у него ассоциация с городом, он, скорее всего, назовет 2–3 места. Заставляет ли все это остаться в городе? Чувствовать какую-то тревожность за его судьбу? Не уверен. А вот поморская идея такой вдохновляющей силой могла бы стать...»

Кладезь русской аутентичности

Из всего вышесказанного вытекает вывод о плодотворности институционализации поморской идентичности. В этом случае у города и горожан мог бы появиться шанс на органическое сцепление во-едино всех своих идентичностных «ячеек». Это позволило бы преодолеть гражданско-территориальную разрозненность и, как следствие, повысить качество жизни. Можно предположить, что в этом случае снизился бы неуклонный отток населения: число жителей Архангельска с 1989 по 2025 год уменьшилось почти

на треть — с 416 тысяч до 294 тысяч человек.

Поморская идея могла бы стать нитью, еще более прочно связывающей Архангельск и Поморье в целом с общенациональным культурным кодом. Как отмечают сами архангелогородцы, никакого «зазора» между поморской (восходящей корнями к древнему Новгороду) и русской идентичностями нет. Эти идентичности образуют единое внутренне индуцированное культурное целое. «Поморы — это русские «исландцы в отношении норвеж-

цев», — подчеркивает Тенетов. — То есть исландцы — это же старые норвежцы, которые, благодаря оторванности своей, сохранили старый норвежский язык, старую норвежскую культуру, и норвежцы ездят в Исландию, чтобы посмотреть, какими они когда-то были. Вот поэтому россиянам неплохо бы приезжать в Архангельскую область и смотреть на то, какими они были до того, как их размыло всем, чем можно!»

Успешное и конструктивное воссоздание поморской идентичности как гражданско-консолидирующего фундамента позволило бы архангелогородцам, как и жителям области в целом, более успешно лоббировать свои интересы на федеральном уровне. В конечном счете это обеспечило бы устойчивое развитие этого стратегически важного российского региона.

P. S. По материалам исследования, проводимого в рамках проекта «Гений места и дух времени российских городов» (МЦСЭИ «Леонтьевский центр», СПб).